

RAPPORT D'ACTIVITES 2009

ASSEMBLEE GENERALE



Maison du vélo
Mardi 27 avril 2010

Le GRAINE Midi Pyrénées



Le Graine Midi-Pyrénées - association loi 1901 - est un réseau né en 1992.

L'association a pour objet la promotion de l'Education à l'Environnement pour un Développement Durable, la coordination et la dynamisation de l'action de ses membres, acteurs du développement de l'Education à l'Environnement en Midi-Pyrénées.

Son objectif est de contribuer à faire progresser les pratiques et les compétences de ses acteurs en favorisant l'échange, le partage d'expériences, la réflexion et la réalisation d'actions collectives.

Quels sont ces acteurs ?

Le réseau Graine Midi-Pyrénées regroupe des structures (associatives pour la plupart) et des individus qui oeuvrent au développement et à la promotion de l'éducation à l'environnement.

Le Graine Midi-Pyrénées réunit au travers de ses adhérents **un ensemble de compétences et d'actions ancrées sur les territoires.**

Leurs champs d'interventions sont multiples : l'éco-construction, l'alimentation, la mobilité, la gestion et la protection de l'environnement, l'éco-citoyenneté, l'éco-responsabilité, la nature et la biodiversité, le milieu urbain, la solidarité internationale, la solidarité intergénérationnelle, le développement local, les paysages, l'agriculture...

L'ensemble de ces acteurs intervient en milieu scolaire, auprès des collectivités locales, du grand public sous forme d'animation d'ateliers, d'expositions, d'organisation de conférence-débats, d'événements, d'accueil et d'organisation de séjours, de formation et autres prestations adaptées et imaginées en lien avec leur public et leur territoire.

Le Graine Midi-Pyrénées a pour vocation de réunir et de coordonner l'ensemble de cette dynamique régionale.

Le bureau (constitué de 5 membres) et le conseil d'administration (constitué de 15 membres) sont garants des grandes orientations fixées lors de l'Assemblée générale. Ils s'attachent à prendre les décisions inhérentes à la poursuite de l'objet de l'association et délibèrent sur la mise en œuvre du programme d'actions de l'association.

Les projets, les actions se dessinent grâce aux initiatives des **70 structures** associatives et des **80 adhérents individuels** - membres de l'association - présents sur l'ensemble des **8 départements** de la région Midi-Pyrénées.

Le Graine Midi-Pyrénées s'investit dans des projets élaborés en partenariat :

- > Le GRAINE Midi-Pyrénées est membre du **CREEMP** (Comité Régional d'Education à l'Environnement en Midi-Pyrénées) aux côtés de la DREAL, la Région, l'ADEME, l'Education nationale, la DRAAF, la DRDJS, l'Agence de l'Eau Adour Garonne, et de l'ARPE.
- > Le Graine Midi-Pyrénées est associé au projet de la **Maison de l'environnement de Midi-Pyrénées**.
- > Le Graine Midi-Pyrénées participe à des échanges et aux dynamiques à l'échelon national. Le Graine Midi-Pyrénées est membre du **réseau Ecole et Nature** qui regroupe 22 réseaux régionaux et départementaux en France.
- > Le Graine Midi-Pyrénées est membre du conseil d'administration de la **Conférence Permanente des Coordinations Associatives de Midi-Pyrénées**.

Tenant compte de la diversité des acteurs de l'éducation à l'environnement, des publics et des partenaires, le GRAINE Midi-Pyrénées se veut **un carrefour d'échanges et de réflexions**. Il est ouvert à toute personne intéressée.

BILAN 2009 - PERSPECTIVES 2010



L'année 2009 aura été une année de rencontres !

Les assises territoriales, les assises régionales et les assises nationales de l'éducation à l'environnement vers un développement durable ont été les moments incontournables de l'année 2009.

Elles ont créé de l'émulation, apporté leur lot d'encouragements et de questionnements. Elles ont confirmé que l'éducation à l'environnement auprès du plus grand nombre sur l'ensemble des territoires ne peut se faire sans partenariat entre les associations, les collectivités locales, l'éducation nationale, la société civile et les entreprises.

Etre un réseau d'acteurs d'éducateur à l'environnement c'est également prendre le temps de se rencontrer, d'échanger sur ces pratiques et son métier au quotidien. Le premier printemps du Graine en 2009 sur le thème de la coopération a assurément répondu aux besoins des adhérents de se retrouver pour faire ensemble !

L'année 2009 est aussi...

Une année de structuration avec le développement d'outil de travail facilitant la vie du réseau. Exemple du Kit adhérent, de la création de l'espace privé sur le site Internet, la formalisation des rendez-vous individuels permettant de répondre aussi sollicitations extérieures de plus en plus grandes.

Une année de transition entre le départ de Christel Vignau et l'arrivée d'une nouvelle coordinatrice Karine Dewilde.

ACTIONS DU RESEAU

1- Echanger

Objectifs :

- Se professionnaliser en EE
- Echanger sur nos pratiques
- Développer des temps de rencontres en fonction des besoins du réseau

Les journées thématiques

Le **5 Février 2009**, une journée de réflexion sur le partenariat entre les collectivités et les associations qui a réuni une vingtaine d'adhérents du réseau.

L'objectif de cette journée, était d'effectuer un tour d'horizon des différents modes de relations entre association EE et pouvoirs public, d'en présenter les cadres juridiques et la philosophie générale.

Dans un premier temps, une présentation nous a permis de poser des points de repère, voir lever parfois des confusions existantes ; une présentation simplifiée du régime de la subvention et celui de la commande publique.

Nous avons ensuite échangé, lors d'un tour de table sur notre propre expérience des partenariats et différents régimes qui nous a permis de caractériser une pratique de terrain et établir une base de langage commun.

Les différents retours questionnent notre fonctionnement associatif et pose des questions de fond sur nos capacités à établir des partenariats équilibrés et sécurisés avec la personne publique. Enfin, nous avons défini ensemble quelles pourraient être les actions collectives à mener pour interpeller et agir dans un contexte préoccupant.

Le **12 Mars 2009**, une journée thématique sur l'alimentation proposée par l'association Appétit des possibles à Toulouse. Une dizaine de personnes se sont retrouvées pour échanger et réfléchir à nos actes d'achats.

Nous avons dans un premier temps exploré nos comportements alimentaires à travers deux visites de lieux de vente de produits alimentaires biologiques qui nous ont permis de débattre sur les outils à disposition pour privilégier un accompagnement progressif et régulier en respectant les phases de transition dans l'acte d'achat pour éviter le « braquage/blocage et le discours culpabilisateur et quelquefois le discrédit immédiat.

Le temps du repas fut l'occasion de préparer ensemble une petite salade de plantes sauvages avant de continuer nos échanges sur notre thématique du jour.

Le **23 Avril 2009**, l'association Arbres et Paysages d'Autun, nous a proposé une journée sur la prise en compte du handicap dans nos projets d'EE.

Deux expériences de terrain ont été présentées :

- sentier botanique « l'arbre à portée de mains » à Flourens, adapté aux handicaps visuels et moteurs (découverte des panneaux, réflexion sur l'accessibilité et la labellisation « tourisme et handicap », jeu de coopération)
- chantier vert à l'institut médico éducatif de Villeneuve Tolosane

A l'issue de la journée, les participants ont exprimés le besoin de créer un groupe de réflexion sur cette thématique, notamment pour réfléchir ensemble à la conception de jeux et d'animations à proposer lors d'intervention auprès de publics handicapés.

Le **10 Juin 2009**, Cumulo Nimbus nous a accueilli dans ces cabanes à Puycelsi (81) pour une journée thématique sur le film d'animation en EE. Nous avons tout d'abord visionné des films d'animation réalisés par des enfants dans le cadre d'ateliers animés par l'association Cumulo Nimbus. Puis, le groupe a construit des jeux optiques, ancêtres du dessin animé. Après un pique-nique partagé, très convivial, trois groupes se sont constitués pour travailler sur différentes techniques et réaliser des petites séquences animées à partir de pâte à modeler, ombres chinoises, éléments naturels et pixilation (animation de personnes humaines).

Le **28 septembre 2009**, la journée thématique sur l'éducation à l'environnement urbain a mobilisé une quinzaine de personnes.

Une balade urbaine a été proposée sur toute la journée. Les participants ont pu observer la ville à l'aide de différents outils de lecture pour découvrir une cité dans sa globalité et prendre conscience de sa complexité (environnement, architecture, patrimoine, culture, urbanisme, histoire, politique, social...).

Cette Balade urbaine a été conduite par **4 intervenants** :

- le CAUE 31 (Environnement, architecture, urbanisme)
- Nature Midi-Pyrénées (Biodiversité, « Nature en ville »)
- La Gargouille (Historique, Patrimoine)
- In fine (Approche scénographique dans l'urbain)

Différents temps d'échanges ont ponctué la journée pour travailler sur nos représentations, définir ensemble l'EEU, ses valeurs, sa diversité et découvrir des outils/ressources pour éduquer à la ville...

Le **14 octobre 2009**, l'association 3PA a accueilli une dizaine d'adhérents à Poucharramet pour une journée d'échanges sur l'habitat en éducation à l'environnement. Après un temps de présentation du projet de construction de cabanes pédagogiques, les participants se sont interrogés sur la place de l'habitat dans leurs animations EE avant de visiter le village pour découvrir les constructions locales. Ensuite, place à la pratique, les mains dans la terre, pour découvrir les pratiques d'enduits et de remplissage.

Le **12 novembre 2009**, nous nous retrouvons autour de la table à la maison de l'environnement de Toulouse pour une journée d'information sur les fonds européens afin d'ouvrir de nouvelles pistes de financements et faciliter nos démarches et le suivi de nos dossiers. Deux intervenants spécialistes du FEDER et du Programme Européen Jeunesse en Action (PEJA) ont été sollicités pour aborder le passage du projet au dossier de subvention. Ils nous ont éclairés sur les différents types d'actions pouvant être prise en charge, les publics et les territoires concernés ainsi que sur les exigences lors du montage, du suivi et du bilan du dossier.

Le **2 décembre 2009**, l'association LTA en partenariat avec Arc-en-ciel théâtre nous ont proposées une journée thématique sur le théâtre forum avec comme objectifs de :

- Découvrir le théâtre forum et ses dispositifs actuels en tant qu'outil d'éducation à l'environnement.
- Mettre en pratique le théâtre forum institutionnel.

Les participants ont construit des maquettes jouées à partir de situations de la vie quotidienne et examiné concrètement des alternatives à ces situations par la mise en pratique du théâtre forum institutionnel et de jeux coopératifs.

Les thématiques retenues pour 2010 :

EE avant 7 ans, l'eau au cœur du développement durable, les systèmes alimentaires locaux et solidaires, le jardin outil d'éducation à l'environnement, déchets et ressourcerie, éducation à l'environnement en milieu montagnard, la cohérence dans nos structures...

Le Printemps du Graine

La coopération... c'est le thème qui a été retenu pour notre premier Printemps du Graine qui s'est déroulé du 19 au 21 mars 2009 au Moulin de Bouydou (31).

Plus de trente participants ont été accompagné par le soleil pour « entrer en » coopération au travers de différents ateliers d'immersion, de réflexions, de jeux, de sorties nocturnes...

Une riche expérience humaine et collective qui est retracée dans notre lettre papier de l'été 2009 téléchargeable sur le site du Graine.

La thématique retenue pour le printemps du Graine 2010 est la biodiversité : les pieds sur le terrain. Regards croisés des pédagogues et des scientifiques sur leur approche de la nature.

Formation groupée sur la coopération dans les pratiques d'EE

Suite au printemps du Graine 2009 sur la découverte de la coopération (voir lettre d'été 2009) de nouveaux besoins de professionnalisation ont émergés: développer des compétences spécifiques sur la coopération en lien avec nos pratiques d'éducation à l'environnement.

Cet objectif commun a abouti à la mise en place d'une action de formation groupée qui s'est déroulée en Octobre 2009 à la Pouzaque (81) sur le thème **animer autrement, la coopération outil d'EE**. Le Graine Midi-Pyrénées, en tant que chef de file pour ce projet, a déposé une demande de prise en charge auprès d'Uniformation. Cette formation groupée a favorisé la co-construction de projets collectifs, les échanges et la mutualisation de pratiques et a participé à la construction d'une culture commune au sein du réseau.

D'autres formations seront développées en 2010 pour répondre aux besoins du réseau

2- Accompagner

Objectifs :

- Apporter un soutien à la professionnalisation des acteurs de l'Education à l'environnement
- Conseiller les porteurs de projets

Pass'DD : La plateforme d'accompagnement et de soutien des structures en démarche de développement durable.

En 2009, le réseau Graine Midi-Pyrénées formalise la plateforme de compétences régionales consacrée à l'accompagnement des démarches de développement durable pour les établissements et structures éducatives.

Pass DD réunit les accompagnateurs du réseau Graine Midi-Pyrénées. Elle est pilotée par une commission interne et coordonnée par le Graine Midi Pyrénées.

Que propose Pass'DD ? :

- Des journées d'échanges et de co-formation.
- Une formation spécifique au métier d'accompagnateur : « école au PASS »
- Un espace de mutualisation et de ressources.
- Des rencontres et des échanges avec les partenaires techniques, institutionnels...

Retour sur la naissance de cette plateforme :

Depuis 2007, le réseau Graine Midi-Pyrénées travaille sur l'accompagnement des établissements en démarche de développement durable. Plusieurs journées d'échanges ont été mises en place pour travailler sur la posture d'accompagnateur, réfléchir à un argumentaire, découvrir des nouveaux outils ou rencontrer des personnes ressources... En 2008, une commission (E3D) a été créée pour travailler plus spécifiquement à la structuration de cette dynamique autour des E3D. La plateforme d'accompagnement et de soutien aux structures en démarches de Développement Durable (Pass'DD) en émane.

Qui participe à Pass'DD ? :

Tous les adhérents du réseau Graine Midi-Pyrénées qu'ils soient expérimentés sur l'accompagnement des démarches de Développement Durable ou en phase de l'être.

En 2009, la commission Pass'DD s'est réunit 3 fois :

Le 26 Février 2009 :

Suite à la validation de la fiche projet concernant la structuration de notre dynamique sur l'accompagnement des E3D, le chantier s'organise...

Les membres de cette dynamique composent désormais **la commission pass'DD** du Graine. Il s'agit de s'organiser dans le cadre de cette commission en différents groupes de travail pour avancer sur le projet de mise en place de la plateforme pass'DD.

Le 23 juin 2009 :

La matinée a été consacrée à la présentation du fonctionnement de l'éducation nationale par Anne Calvet de l'inspection académique.

Après un point d'info sur différents partenariats potentiels, les différents groupes de travail de la commission Pass'DD ont présenté l'avancement de leurs missions :

- Présentation du pré-programme de la formation « école au Pass » par le GT formation
- Présentation du contenu de la plaquette de présentation de Pass'DD par le GT argumentaire/communication.

Le 15 septembre 2009 :

Catie Naude de l'ARPE est venue nous présenter l'outil Agenda 21 au cours de la matinée. Durant l'après-midi, la commission a retravaillé le contenu de la plaquette à partir du travail du GT argumentaire/communication.

Perspectives 2010 :

Mise en place de la première session de formation « école au Pass » prévue les 20, 21 et 22 janvier 2010 et les 13 et 14 septembre 2010.

Travailler sur l'identité graphique de Pass'DD et impression de la plaquette de communication

Le réseau



MOBI'dule est le réseau de l'écomobilité en Midi-Pyrénées. Il a été initié par le GRAINE Midi-Pyrénées, Bleue comme une orange et l'ADEME.

Il informe, met en relation les porteurs de projets et capitalise les expériences.

Il est constitué de 10 structures relais réparties sur l'ensemble du territoire régional. Elles ont pour mission de mettre en relation les porteurs de projets (élus, techniciens, parents d'élèves, établissements scolaires, centres de loisirs, associations...) sur leur territoire et de proposer un accompagnement technique à la mise en oeuvre de ces projets d'écomobilité scolaire auprès des porteurs de projets ainsi qu'un accompagnement pédagogique auprès des enfants concernés par ces projets.

Le rôle du GRAINE Midi-Pyrénées au sein de MOBIdule :

Accueil général des porteurs de projet en les réorientant vers les structures-relais ;

Gestion du site Internet MOBIdule (www.mobidule.org)

Animation du réseau des structures-relais (diagnostic des besoins, mise en place de journées d'échanges...)

Représentation du réseau MOBIdule

...

Plusieurs actions ont été menées en 2009 :

- Un inventaire des projets d'écomobilité scolaires à l'échelle de la région a été engagé et centralisé sous la forme d'une base de données.
- Développement du site de MOBIdule, www.mobidule.org, qui présente le réseau MOBIdule et les structures relais, les acteurs incontournables, des outils et des apports théoriques sur ce thème. Il présente également comment mettre en place des projets d'écomobilité scolaire et l'intérêt de développer des actions éducatives ainsi que de nombreuses ressources. Une rubrique actualité/agenda permet de donner plus de visibilité sur les projets d'écomobilité de notre territoire.

En 2010, nous prévoyons de développer un espace privé pour les structures relais de façon à ce qu'elles puissent ajouter des informations spécifiques à leurs activités sur l'écomobilité. Cette fonction favorisera la dynamique du site.

Une lettre électronique sera développée pour relayer les informations auprès du plus grand nombre.

Enfin, un moteur de recherche sera créé à partir de la base de données des projets d'écomobilité scolaire.

- Une journée d'échanges entre les structures relais MOBI'dule a été mise en place le 12 Juin 2009 afin de favoriser les échanges de pratiques sur l'écomobilité scolaire et découvrir de nouveaux outils.
- MOBI'dule a été présenté dans le cadre de différents événements (petit- déjeuner à la Maison de l'environnement, journées nature de la Région en 2009, assises régionales et nationales...)

Plusieurs outils seront développés en 2010 :

- Une exposition régionale sur l'écomobilité (édition prévue en Mai 2010)
- Des argumentaires présentant l'intérêt d'une démarche d'écomobilité

Appui et conseil aux porteurs de projets :

Dans le cadre de ses missions, le Graine Midi-Pyrénées répond à un nombre important de sollicitations.

Qui est conseillé ?

Demandeurs d'emploi, animateurs, enseignants, collectivités locales, porteurs de projets en éducation à l'environnement.

Pourquoi ?

Pour trouver une formation, avoir un avis technique sur un projet, trouver des ressources et de la documentation, connaître les compétences du réseau, pour adhérer au réseau...

Comment ?

Le Graine conseille par téléphone, par messagerie électronique et reçoit environ 40 personnes par an en rendez-vous.

Pour des questions d'organisation de temps de travail, depuis 2009, ces rendez-vous individualisés sont proposés 2 demi journées par mois.

Le GRAINE a créé une fiche projet téléchargeable sur le site Internet. Cette fiche projet permet d'affiner les sollicitations des porteurs de projet et est diffusée aux adhérents susceptibles de répondre à la demande (recherche d'une compétence pour l'animation d'une conférence ou d'une intervention...)

Les prêts d'outils pédagogiques :

Plusieurs outils ont été achetés en 2009 par le Graine pour répondre aux besoins du réseau.

- La malle « **Effet papillon** » pour former au développement durable avec une formation spécifique à son utilisation qui s'est déroulée le 22 juin 2009 à Toulouse. Cette formation était animée par Biped (concepteur de la malle) et Reflets.
- Les modules complémentaires de la **malle Rouletaboule** ont été achetés courant 2009 (ateliers jeu de rôles, des expériences et les petits ateliers de Rouletaboule). Une formation groupée sera prévue prochainement pour que les animateurs soient formés à son utilisation.
- Le kit « **planète en jeux** » pour calculer son empreinte écologique a été acheté dans le cadre d'un achat groupé proposé par Bleue comme une orange.
- **Paroles de citoyens** nous a été offert par la Maison de la nature et de l'environnement 65. Il favorise le débat autour du développement durable.
- Les classeurs de la malle « **Patacaisse** » permettent aux structures-relais de MOBI'dule d'aborder la thématique de l'écomobilité.
- Le livre « **Pistes** » de Louis Espinassous a été acheté dans le cadre d'un achat groupé proposé par le Graine.
- Un **parachute** fait maintenant parti de notre collection d'outils pédagogiques pour intégrer la coopération à nos pratiques d'éducateurs environnement.

Rappel des outils/ressources qui sont à la disposition des adhérents :

Abonnement à la revue Symbioses - le magazine belge de l'éducation relative à l'environnement.

Les livrets du Réseau école et nature - Fonctionner en Réseau ; Chemins de formateurs ; Eduquer à l'environnement : un métier ; Associations et entreprises - regards croisés sur le partenariat ; Culture biodiversité - pour des pratiques éducatives diversifiées ; Actes de la journée de réflexion entre pratiques et éthique ; l'éco-citoyenneté - éduquer pour s'engager au quotidien...

Le guide pratique d'éducation à l'environnement, monter son projet du réseau école et nature.

Les revues Pour - Systèmes de formation et développement durable, éduquer à l'environnement, de soi au monde.

La Revue l'encre verte du Réseau école et nature - éducation à l'environnement vers un développement durable, cohérence en éducation à l'environnement, éduquer à la nature, éduquer à la biodiversité.

Le guide écomotiv pour construire son projet en éducation à l'environnement, offert par FNE Midi-Pyrénées.

Terre-patrie et la méthode (N° 4) d'Edgard Morin

Formation entre terre et mer de Dominique Cottureau

Partager les savoirs, construire le lien de Claire Héber-Suffrin

Le jardin des possibles (livret pédagogique du réseau école et nature)

La malle ricochet pour aborder la thématique de l'eau (réalisée par le réseau école et nature)

La malle des jardins, offerte en 2006 par l'URCPIE

Le photolangage du développement durable réalisé par le Graine en 2007

Les Cd-rom de Cumulo Nimbus sur les déchets, l'eau...

La malle des déchets toxiques, offerte par l'ARPE

...

Nous vous invitons à consulter l'ensemble de ces ressources au bureau du Graine.

Ces outils sont achetés en fonction des besoins exprimés par le réseau.
Un travail d'inventaire devrait être réalisé pour faciliter l'accès à ces informations.

3- Communiquer

Objectifs :

- Informer sur les actions, les ressources et outils EE
- Rendre lisible les actions d'éducation à l'environnement en MP
- Faciliter la transmission des infos
- Favoriser la dynamique transverse au réseau et la mutualisation.



Le **site Internet** a été visité près de 40 000 fois en 2009 et les adhérents sont de plus en plus nombreux à se rendre dans leur espace privé pour mettre à jour leurs événements, ajouter une formation, communiquer sur leurs outils, consulter des comptes-rendus et mettre à jour leur tableau de bord.

Il rend lisible l'actualité du réseau et plus globalement de l'éducation à l'environnement au niveau régional et extra régional. Les porteurs de projets s'y rendent régulièrement pour télécharger une fiche projet ou consulter notre moteur de recherche multicritères afin d'identifier les structures qui composent notre réseau et leurs outils pédagogiques.

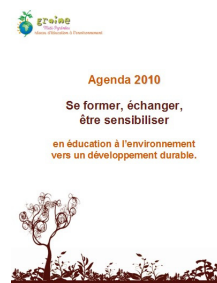
La Lettre électronique reste un élément important d'information; toujours appréciée et de plus en plus demandée. Depuis 2009, l'inscription à la liste de diffusion est possible directement en ligne sur le site Internet du Graine. On compte fin 2009 près de 600 contacts.

L'agenda des formations et des temps d'échanges

Afin de répondre aux besoins d'information, de formations, de co- formations ou d'échanges en éducation à l'environnement, le Graine décide de faire un inventaire des temps d'échanges et des formations régionales en éducation à l'environnement.

L'agenda qui centralise ces informations constitue une plateforme de savoir-faire et de compétences proposé par le Graine et les acteurs du réseau.

Cet outil actuellement mis en ligne sur le site Internet sera édité en format papier en 2010.



Le bulletin semestriel : C'est la « lettre papier » semestrielle, envoyée à tous les adhérents et partenaires du Graine Midi-Pyrénées. En 2009, deux thèmes ont été traités : « La coopération » et « le partenariat en éducation à l'environnement ». Le principe de ce bulletin est de rendre lisible les actions du réseau d'éducation à l'environnement midi pyrénéen, sur des thèmes d'actualités. Les thèmes sont proposés par les adhérents de manière participative.



4- Le tableau de bord

Le tableau de bord régional vise à rassembler de manière exhaustive les données concernant les activités des associations adhérentes pour permettre une meilleure identification du champ de l'EEDD en Midi-Pyrénées.

L'outil tableau de bord permet :

- de quantifier et de qualifier le profil du réseau régional de l'EE
- de mieux connaître les réalités des structures
- d'initier une réflexion globale sur une stratégie cohérente et concertée de tous les acteurs
- de créer des outils de gestions adaptés aux besoins des adhérents

Il se présente en 4 sous chapitres : carte d'identité de la structure, les publics et les activités, les emplois, budget et financement.

En 2009, après une phase d'identification des indicateurs à renseigner, l'outil informatique a été développé.

Au cours du dernier semestre, ce tableau de bord a été présenté aux adhérents sur les territoires à l'occasion de réunions collectives. Ils sont maintenant invités à remplir leur tableau de bord en ligne depuis leur espace privé.

30 structures associatives ont participé aux 4 réunions collectives qui ont été organisées dans 3 départements.

En 2010 :

Poursuite des réunions collectives sur les territoires.

1^{er} bilan de l'état des lieux de l'EE en Midi-Pyrénées. Le tableau de bord va permettre également d'identifier des besoins en outils de gestion, de constituer une plate-forme de compétences, de construire des offres collectives...réalisations qui seront portées par des adhérents du réseau et mis en œuvre par le Graine selon les priorités.

5- Expertise et vie associative

Expertise :

Le Graine MP et la Maison de l'Environnement :

Le Graine participe aux comités de pilotage de la MEMP. Il s'implique notamment dans l'organisation d'événements tels que la balade écocitoyenne et dans la vie associative de la maison. Le site Internet du Graine se fait le relais des activités de la maison de l'environnement.

Le Graine MP et le réseau Ecole et Nature :

Le Graine Midi-Pyrénées est membre du conseil d'administration et participe au comité permanent des réseaux (groupe de travail national sur l'articulation des réseaux entre eux). Il participe à des rencontres. Il favorise la transmission de l'information, et participe à un travail de connaissance et de reconnaissance du réseau Midi-Pyrénées hors région.

Les co-présidents du Graine MP et les salariées participent aux temps forts du réseau national (rencontres nationales, congrès et séminaire).

Le Graine Midi-Pyrénées et la Conférence Permanente des Coordinations Associatives MP :

Dans ses missions, le Graine travaille à la reconnaissance des acteurs associatifs de l'éducation à l'environnement. Depuis janvier 2009, le Graine Midi-Pyrénées est membre du conseil d'administration de la CPCA Midi-Pyrénées. Le Graine participe activement aux réflexions sur le secteur associatif en Midi-Pyrénées aux côtés des 14 coordinations que rassemble la CPCA.

Vie associative :

Le Conseil d'administration :

Il s'est réuni 6 fois en 2009. Un CA mobilisé, avec une moyenne de 10 personnes par réunion.

Chaque membre du CA s'est vu confier une activité spécifique. Cette organisation a permis de structurer le fonctionnement de l'équipe. De plus, il s'appuie sur la dynamique et les réflexions des différentes commissions constituées des membres de l'association.

Les commissions :

- **La commission Pass'DD** s'est réuni 3 fois au cours de l'année 2009 pour coordonner les actions menées dans le cadre de la Pass'DD (Plateforme d'accompagnement et de soutien des structures en démarche de développement durable). Afin d'avancer plus efficacement sur les différents projets de la Pass'DD, elle s'est organisée en différents groupes de travail : *Formation, argumentaire-communication, ressources*
- Pour suivre les différentes actions de communication, la **commission communication** s'est organisée en plusieurs comités qu'elle coordonne :
Comité éditorial - conception de la lettre papier
Comité site Internet - travail sur le contenu du site Internet
Comité de diffusion - gestion et enrichissement de la base de données
Ces différents comités seront développés en 2010
- **La commission tableau de bord** a travaillé sur l'ingénierie du projet et à la définition des indicateurs de cet outil.

Rappel sur la naissance d'une commission - Extrait du règlement intérieur
II Art 3.1 "Naissance" d'une commission

Tout adhérent (au moins 2 personnes), porteur d'un projet peut solliciter la création d'une commission au sein de l'association. Pour que celle-ci soit légitime, le groupe demandeur doit formuler son projet et le soumettre au CA.

Le Bureau :

Il est constitué de 4 co-présidents et d'un trésorier en charge du suivi du fonctionnement de l'association et de la représentation.

Hélène Gauthier - représentation au sein du CREEMP (Reflets)

Erwann Favre - suivi des finances (CPCA Midi-Pyrénées)

Karine Pelosse - représentation au sein de la CPCA (Maison de la Nature 65)

Marie Prisset - suivi de la vie associative (La Pouzaque)

Xavier Husson - trésorier (CPIE du Pays Gersois)

Depuis le dernier semestre 2009, ils se réunissent environ tous les 15 jours en réunion physique à la maison de l'environnement de Toulouse ou en utilisant les NTIC tel que Skype.

Adhésions :

Bienvenue aux structures qui ont rejoint le réseau Graine Midi-Pyrénées en 2009 :

Les amis du Célé (46)

Les petits pois sont rouges (12)

Art'Idéo (31)

CITRUS (82)

Elémen'terre (31)

LTA (09)

Ferme de Paillac (31)

IDRR 81

Bienvenue également aux 12 personnes qui ont adhéré à titre individuel.

En 2009, un **kit d'adhésion** a été réalisé au Graine.

Il est constitué d'un document qui précise ce que signifie être adhérent au réseau Graine, d'une fiche « se connaître » complétée lors d'une première rencontre, d'une grille de critère d'adhésion utilisée par les membres du CA pour la validation des adhésions et d'un bulletin d'adhésion. Une fiche « être administrateur » a également été développée en complément du règlement intérieur remise à chaque membre du CA.

ACTIONS PARTENARIALES

Le Comité régional d'éducation à l'environnement Midi-Pyrénées - CREEMP

Le GRAINE est membre du CREEMP, aux côtés de la Région, la DREAL, La DRDJS, l'éducation nationale, la DRAAF, l'ADEME, l'Agence de l'eau Adour Garonne, l'ARPE. Il participe à ce titre aux comités techniques, comités de pilotage et aux différentes commissions de travail.

La coordinatrice et une administratrice du Graine MP (Hélène Gauthier), suivent cette action.

Le Graine est représenté par Bleue comme une orange (Charlotte Ordonneau), pour le suivi de la revue Graine de Citoyen.

En 2009, il a été chargé de la gestion du site Internet du CREEMP et le suivi logistique des Assises de l'EEDD et du stage Partenarial.

La fin de l'année 2009 aura été également marquée par la rédaction de la nouvelle convention cadre régionale. Cette nouvelle convention cadre sera signée par l'ensemble des membres du CREEMP en juin 2010. Elle pour objet de définir les objectifs et les actions que les signataires s'engagent à mettre en œuvre pour favoriser le développement d'une politique concrète partenariale d'éducation à l'environnement et au développement durable.



Les Assises Régionales de L'EEDD :

Les assises d'éducation à l'environnement ont été un moment fort dans notre histoire.

Une soixantaine d'assises se sont déroulées en France et ont ainsi permis d'alimenter les assises nationales de Caen en Octobre 2009.

En région Midi-Pyrénées, plus de 300 personnes se sont mobilisées issues de la société civile, de l'Etat (via principalement l'Education Nationale) des entreprises et des collectivités. Ces assises régionales ont été coordonnées par le GRAINE Midi-Pyrénées en tant que membre du CREEMP.

Les assises territoriales ont été organisées grâce à un partenariat entre le tissu d'associations locales et les acteurs publics. On peut citer par exemple, le Pays d'Autun, le Syndicat Mixte du Pays sud toulousain et son conseil de développement ou encore la commission culturelle et éducative du Parc National des Causses du Quercy...

Ces événements ont bénéficié du soutien financier de l'Etat et de la Région dans le cadre du CPER, de la DREAL, de l'ADEME, de l'Europe (FEDER) ainsi que des collectivités locales pour les assises territoriales.

Lors de ses assises, nous nous sommes exprimés sur la question de l'EEDD pour réfléchir collectivement sur des axes de travail et la méthode qui nous garantira une mise en œuvre ambitieuse et cohérente de l'EEDD à tous les échelons de notre territoire.

De nombreuses propositions ont émané des ateliers de production ; ces différents éléments ont été synthétisés en trois axes principaux :

1. Valoriser les actions exemplaires et développer la mutualisation des expériences et des outils pédagogiques
2. Développer l'acquisition d'une culture de l'EEDD pour l'ensemble des publics
2. Accompagner les dynamiques de terrain et les porteurs de projets

Les actes des assises régionales sont en lignes sur le site du CREEMP - www.creemp.org
Plus d'infos sur www.assises-eedd-2009.fr

Le stage partenarial :

Une troisième journée était proposé dans le cadre de ce stage partenarial en complément des deux jours de 2008 qui avaient réunis près de 60 participants issus de l'EN, de l'éducation agricole, des associations de loisirs et d'EE, des techniciens de collectivités et d'institutions, pour échanger sur la question de l'éducation au développement durable.

Ce stage s'adresse aux Etablissements en Démarches de Développement Durable (Collège, lycée, accueil de loisir éducatif, associations d'éducation, collectivités territoriales, écoles). Il s'adresse aux acteurs du milieu scolaire, acteurs des associations (Enseignants, CPE, documentaliste), animateurs, responsables de services éducatifs dans les collectivités, etc....

En 2010, le stage partenarial se déroulera les 18 et 19 novembre 2010. L'objectif de ce stage est de réunir les acteurs en démarche de DD et faciliter la construction de projets partenariaux au plus près des réalités de leur territoire d'action.

Remerciements à tous



Le Conseil d'administration tient à remercier l'ensemble des personnes et des structures qui ont contribué à l'activité du réseau en 2009.

Les adhérents 2009

3PA, ADPSL, AFSE, Amis de Jean Henri Fabre, Arbres et Paysage 32, Arbres et Paysages d'Autan, Art'Idéo, Association ECORCE, Bleue comme une orange, CAUE 12, CITRUS, CPIE Pays Gersois, CPIE Ariège- ANA, CPIE Bigorre Pyrénées, CPIE des Pays Tarnais, CPIE du Rouergue, CPIE Midi Quercy, Cumulo Nimbus, DIRE, Elemen'Terre, ERE 32, FAIRE, Ferme de la Bouzigue, Ferme de Paillac, FOL 12, FOL46, FRANCAS MP, IDRR 81, La Ferranderie, La Glanerie, La Pouzaque, Le refuge des Tortues, Les jardiniers de Tournefeuille, les jardiniers amateurs de la Lèze, Les Mouches du Coche, Les Petits débrouillards, les petits pois sont rouges, Les souris vertes, Louron Pyrénées Nature, LTA, Maison Familiale et Rurale, Mondovélo, Moulin de Bouydou, Muséum d'Histoire Naturelle, Nature et Progrès Nature Midi-Pyrénées, Nez au Vent, Observatoire de la Montagne, Océanides, Pierre et Terre, Pré en bulles, Rando Plaisirs, REEL 46, Reflets, Sensactifs, Sur la terre, dans le ciel., Soleil Foyers ruraux 65, Syndicat mixte Bouconne, Terra Via, UMINATE, Vallée du Gijou.

ANGENIOL Morgane, APRILETTI Josiane, BAILEY Angélique, BERTHIER Véronique, BLANC Olivier, BONICATTO Franck, BONNEFOUS Arlette ;BORIES Olivier, BOUSQUET Claire, BROUX Thomas, BRUGEL Catherine, CADEILHAN Jean-Yves, CAMBIANICA Jean-Frédéric, CASUSO Patrick, CHESSE Hélène, CHAVEGROS Nadia, CLERC Elisabeth, COLOMBIER Jérémy, CREYSSELS Ivan, DANIEL Nolwenn, DELANNOY Véronique, DELHOMMEAU Thiphaine, DIRAT Olivier, EHERHARDT Emilie, ELBLIN Thierry, ESCOLA Céline, ETIENNE Alexandre, ESTRADE Sylvie, FAVRE Erwann, FERRARI Sylvain, FERROU Nelly, FLEUTIAUX Cédrix, FOUCAUD Katia, FROMENT Ingrid, GABAUDE véronique, GASSER Monique, GAUTHIER - BOURRET Hélène, GUILLON DAVELUY Hélène, JAMOT Guillaume, KIRFEL Eve, LATHIERE Amandine, LENA Jean-Yves, LEON MEDINA Isabelle, LESOILE Véronique, LOUBET Sabine, MARCHAL Michel, MARTEMOT Anahi, MAUME Cathy, MONNIAUX Patricia, MESPOULES Josiane, MILLET Florent, MOURGUES Dominique, ODON Magali, ORDONNEAU Charlotte, ORDRONNEAU Florise, PEDARRIBES Nelly, PESOU Laëtitia, POURCEL Sophie, POUVILLON Odile, RABATEL Philippe, RABUTEAU Damien, REY Blandine, RICHARD Karine, RIFF Sébastien, SALCEDO Blandine, SAVONET Julien, SCHENKEL Noémi, SOUILHAC RODRIGUEZ Cécile, SPILTHOOREN Ericka, TOUTANT Clémence, TOUSSAINT Marie-Chantal, TREMAUD Thiphaine, VALENTIN Laëtitia.

Le Conseil d'administration 2009 :

Bleue comme une orange, Ferme de la Bouzigue, Nez-au-vent, Les Petits débrouillards Midi-Pyrénées, REFLETS, CPIE Pays Gersois, CPIE Pays Tarnais, Maison de la Nature 65, La Pouzaque, 3PA, Cumulo Nimbus, Hélène Gauthier, Michel Marchal, Erwann Favre, Damien Rabuteau.

Les permanentes du réseau en 2009 :

Céline GOY - Chargée de Mission, Animation du réseau.

Christel Vignau et Karine DEWILDE : Coordinatrices du réseau

Anne-Elsa Théry - Chargée de mission durant 6 mois pour l'organisation des Assises régionales

Les commissions en 2009 :

Merci aux membres des commissions : Pass'DD, tableau de Bord et communication pour leur participation active à la vie du réseau.

Les personnes missionnées et intervenantes en 2009 :

Mission « printemps du Graine » : Anne-Elsa Théry de Nez-au-vent et intervenants : Brigitte Cassette de ASPRE, Alain Roujas de Océanides Midi-Pyrénées, Jean Rondet, Alain Tournebize, l'équipe de 3PA, Philippe Rabatel, Hélène Gauthier, Bernard Messines,

Missions journées thématiques : Appétit des possibles, Arbres et Paysages d'Autan, Cumulo Nimbus, LE C.A.U.E. 31, Nature Midi-Pyrénées, La Gargouille, IN Fine, 3PA, LTA.

Les intervenants, animateurs et secrétaires sur les Assises Régionales EEDD en 2009 :

Thierry Pons, Patrick Sauveplane, Nelly Loustalot, Karine Pelosse, Laurent Barthe, Isabelle Piques, Sylvie Geismann, Estelle Georges, Alain Ciekanski, Sabine Delcourt, Gérard Molenat, Hélène Gauthier, Catie Naude, Anne-Elsa Théry, Aurore Front, Damien Lagrange, Samantha Wolters, Lisa Bergeron, Vincent ALA, Savine Andry, Joël Rivoal, Isabelle Ottria, Thierry Galibert, Catherine Wersinger, Dominique Rondi, Jacques Griffon, Christel Vignau, Céline Goy, Julien Savonnet, Jean Ramière, Isabelle Roger, Claire Mathon, Thierry Fabre, Jean-Yves Cadeilhan, Patricia Monniaux, Hélène Pueul, Erwann Favre, Marie-lou Marcel, André Crochery.

Nos partenaires techniques :

L'Atelier 7 -Site Internet

Delphine Fabro - Charte Graphique et mise en forme de la lettre papier.

Micro-Scop - en charge de la réalisation de l'outil informatique « Tableau de Bord ».

Imprimerie 34, Escourbiac, CDS et Picto - impression de nos documents de communication

Nos partenaires Financiers :

